

Analyse de la participation de la population de Châtillon lors du scrutin du 1^{er} tour de l'Election Municipale du 11 mars 2001

1 Introduction

C'est un lieu commun de déplorer la faible participation au processus électoral des classes d'âge les plus jeunes.

Le but de cette étude est de contribuer à étayer cette hypothèse afin d'élaborer un outil local d'instruction civique. Pour cela, une étude statistique de la participation au scrutin des élections Municipales du 11 mars 2001 à Châtillon a été réalisée par Les Verts - Châtillon Ecologie. La participation a été analysée par classe d'âge et par sexe. Les résultats ont été analysés par bureau ou de façon globale sur la ville. Quand les données étaient disponibles, ces résultats ont été recoupés avec les résultats du dernier recensement de l'INSEE de 1999. Enfin cette étude se termine par une corrélation entre le vote en faveur des différentes listes et l'âge des inscrits et des votants.

2 Résultats du scrutin du 11 mars 2001- 1^{er} tour de l'Election Municipale de Châtillon

	1 - Théâtre de Châtillon	2 - Maternelle du Parc	3 - Centre Jacques Prévert	4 - Maternelle Gay Lussac	5 - Maternelle Jean Jaurès	6 - Ecole Marcel Doret	7 - Ecole Marcel Doret	8 - Ecole Joliot Curie	9 - Maison des Enfants	10 - Maternelle Arc en Ciel	11 - Ecole Langevin	12 - Ecole Langevin	13 - Ecole Joliot Curie	14 - Maternelle Joliot Curie	15 - Théâtre de Châtillon	16 - Ecole des Sablons	17 - Parc Municipal	18 - Ecole Gambetta	Total	
Bureau	1	2	3	4	5	6	7	8	9	10	11	12	13	14	15	16	17	18	Total	
I	819	968	944	938	939	962	966	871	956	1488	882	911	894	970	982	1121	1054	1046	17711	
V	571	615	606	628	595	628	636	521	591	939	570	552	525	639	600	729	734	660	11339	
Nuls	13	19	19	15	14	14	21	19	21	20	17	10	15	12	18	14	12	15	288	
E	558	596	587	613	581	614	615	502	570	919	553	542	510	627	582	715	722	645	11051	
Thierry Wahl Châtillon Pour tous	174	191	213	144	174	182	180	184	167	389	161	209	184	244	191	198	203	164	3552	32.14%
Jean-Pierre Schosteck Union pour Châtillon	295	314	300	336	274	291	314	245	319	395	332	257	243	294	307	377	407	338	5638	51.02%
Geneviève Chambonnet Les Verts - Châtillon Ecologie	63	71	54	90	79	109	85	54	72	99	46	64	70	71	66	117	93	131	1434	12.98%
Jackie Boulay Châtillon Renouveau	26	20	20	43	54	32	36	19	12	36	14	12	13	18	18	23	19	12	427	3.86%

En pourcentage :

Bureau	1	2	3	4	5	6	7	8	9	10	11	12	13	14	15	16	17	18	Total
Thierry Wahl Châtillon Pour tous	31.18	32.05	36.29	23.49	29.95	29.64	29.27	36.65	29.30	42.33	29.11	38.56	36.08	38.92	32.82	27.69	28.12	25.43	32.14%
Jean-Pierre Schosteck Union pour Châtillon	52.87	52.68	51.11	54.81	47.16	47.39	51.06	48.80	55.96	42.98	60.04	47.42	47.65	46.89	52.75	52.73	56.37	52.40	51.02%
Geneviève Chambonnet Les Verts - Châtillon Ecologie	11.29	11.91	9.20	14.68	13.60	17.75	13.82	10.76	12.63	10.77	8.32	11.81	13.73	11.32	11.34	16.36	12.88	20.31	12.98%
Jackie Boulay Châtillon Renouveau	4.66	3.36	3.41	7.01	9.29	5.21	5.85	3.78	2.11	3.92	2.53	2.21	2.55	2.87	3.09	3.22	2.63	1.86	3.86%
Taux de participation (E/I)	68.13	61.57	62.18	65.35	61.87	63.83	63.66	57.63	59.62	61.76	62.70	59.50	57.05	64.64	59.27	63.78	68.50	61.66	62.40%

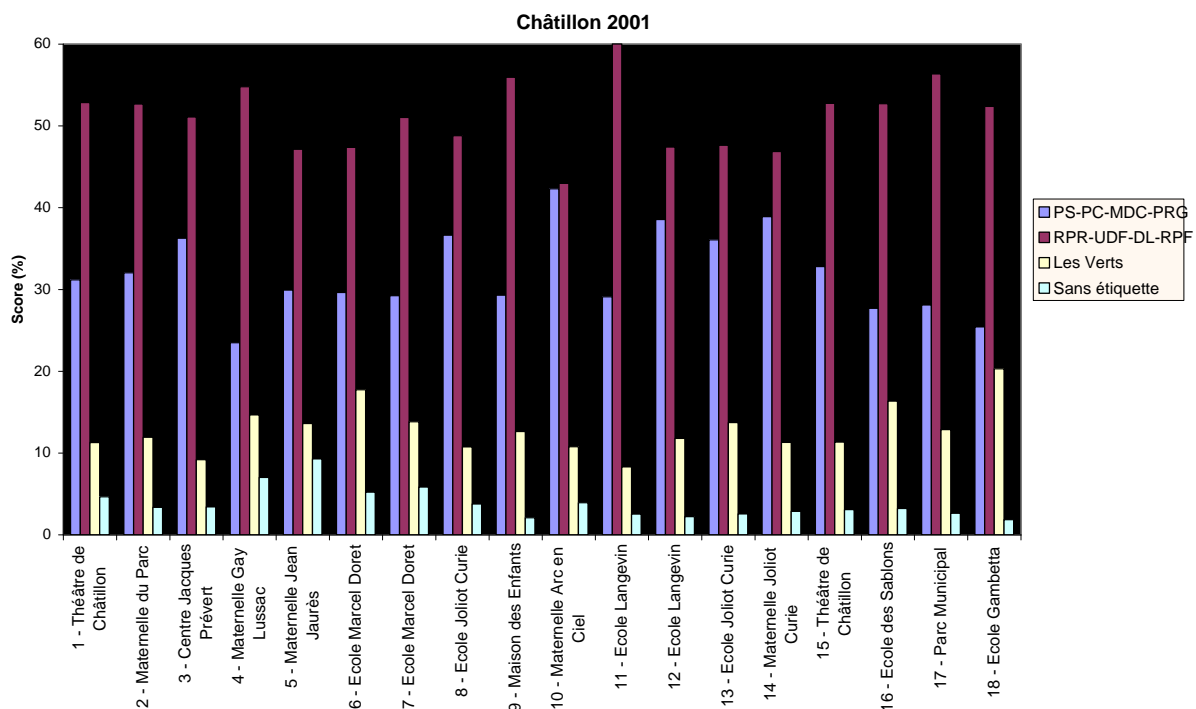


Figure 1- Résultats par bureau des élections du 11 mars 2001

3 Méthode utilisée

Les résultats présentés dans cette étude ont été extraits (en une matinée !) des cahiers d'émargement de chacun des 18 bureaux de vote de Châtillon quelques jours après le scrutin du 11 mars 2001. La méthode a consisté pour chaque bureau de vote à prélever de façon périodique les feuilles d'émargement. Le manque de temps nous a contraint à faire varier la fréquence d'échantillonnage de 1/1 à 1/8 selon les bureaux. Cela signifie que certains bureaux ont eu toutes les feuilles de leur cahier saisies alors que certains autres n'ont eu qu'une feuille saisie sur huit.

Pour chaque ligne des feuilles d'émargement retenues, seules les informations sur :

- le sexe
- l'âge
- le vote ou l'abstention

ont été prises en compte.

Globalement les échantillons collectés dans le cadre de cette étude ont concerné 4568 électeurs soit 25,8% des 17711 électeurs inscrits officiellement sur la liste électorale de Châtillon le jour du scrutin.

La validité de cette méthode a pu être éprouvée bureau par bureau en comparant la participation calculée à partir de l'échantillon sélectionné avec les résultats officiels du bureau. Le tableau 1 montre que les échantillons sont très représentatifs de la population d'origine puisqu'il y a une très faible différence entre les participations officielle et calculée par cette méthode. L'écart est d'autant plus grand que le prélèvement est réduit. Mais même pour les bureaux à échantillonnage de 1/6, l'écart varie de 0.3 à 7.9%. Ainsi si l'on considère le bureau 14 (échantillonnage : 1/6), l'écart de 7.9% serait ramené à moins de 4% avec seulement 6 votants de plus dans l'échantillon.

Néanmoins, dans l'analyse qui suivra, seuls des effets du premier ordre devront être pris en compte.

Tableau 1- Vérification de la méthode statistique utilisée.

Bureaux	1	2	3	4	5	6	7	8	9	10	11	12	13	14	15	16	17	18
Fréquence de prélèvement	:1/4	:1/6	:1/6	:1/6	:1/6	:1/6	:1/8	:1/6	:1/2	:1/3	:1/6	:1/6	:1/6	:1/6	:1/1	:1/5	:1/4	:1/4
Fréquence réelle	23.8%	17.0%	15.9%	17.6%	16.0%	15.6%	14.0%	17.2%	46.2%	32.9%	17.0%	24.9%	18.5%	15.5%	99.8%	20.1%	25.6%	25.8%
Participation calculée	68.2%	62.4%	60.7%	67.3%	60.0%	66.7%	62.2%	62.0%	65.2%	59.8%	59.3%	61.7%	62.4%	58.0%	61.1%	62.2%	65.9%	61.1%
Participation officielle	69.7%	63.5%	64.2%	67.0%	63.4%	65.3%	65.8%	59.8%	61.8%	63.1%	64.6%	60.6%	58.7%	65.9%	61.1%	65.0%	69.6%	63.1%
Ecart	1.5%	1.1%	3.5%	0.3%	3.4%	1.4%	3.6%	2.2%	3.3%	3.3%	5.3%	1.1%	3.7%	7.9%	0.0%	2.8%	3.7%	2.0%

4 Résultats

4.1 Taux d'inscription et de participation

En sommant les échantillons par bureau par tranche d'âge et par sexe, et en opérant une règle de proportionnalité pour passer de la taille de l'échantillon mesuré à la population totale, il est possible d'estimer le nombre total des votants et des inscrits pour l'ensemble de la population de Châtillon. La Figure 2 illustre ces résultats en intégrant les données de l'INSEE sur le nombre d'habitants par tranche d'âge.

Tableau 2- Taux de participation par bureau de vote

	b1	b2	b3	b4	b5	b6	b7	b8	b9	b10	b11	b12	b13	b14	b15	b16	b17	b18
20-39 ans	51%	55%	36%	50%	47%	57%	51%	60%	51%	52%	42%	58%	53%	42%	54%	54%	62%	57%
40-59 ans	71%	67%	65%	70%	62%	60%	71%	65%	64%	66%	65%	61%	65%	60%	63%	68%	67%	62%
60-74 ans	91%	73%	85%	80%	77%	83%	62%	84%	79%	75%	68%	73%	65%	79%	78%	70%	94%	68%
75 ans et plus	85%	58%	67%	63%	46%	84%	64%	29%	69%	58%	63%	59%	71%	77%	60%	64%	38%	67%

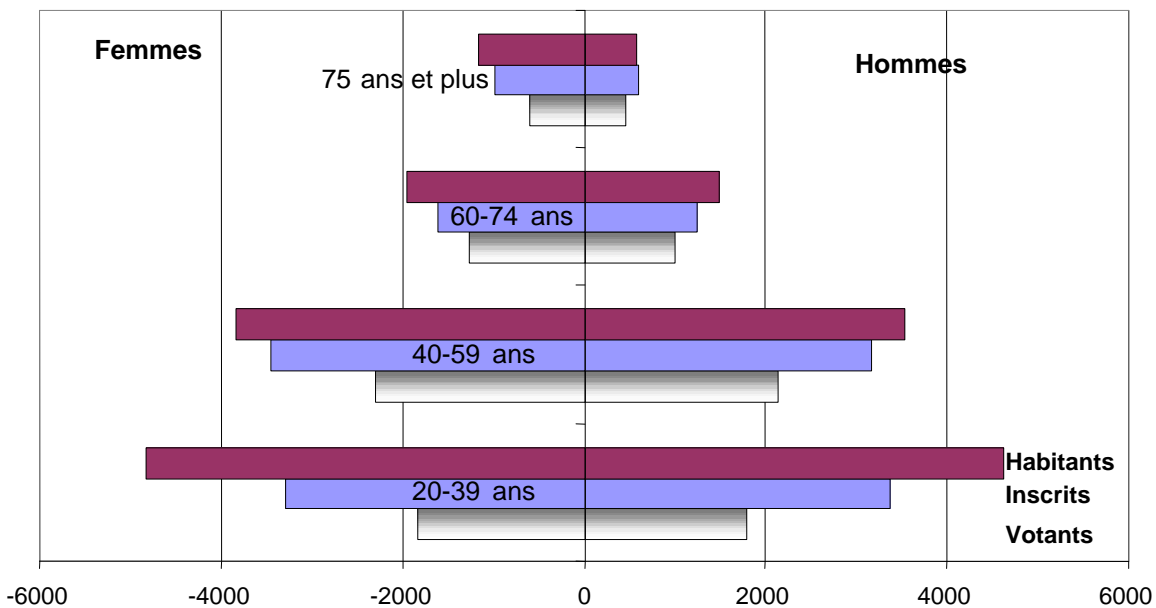


Figure 2- Analyse de la proportion d'inscrits et de votants par sexe et tranche d'âge.

La Figure 3 montre le taux d'inscription sur la liste électorale par tranche d'âge en recoupant avec les données de l'INSEE.

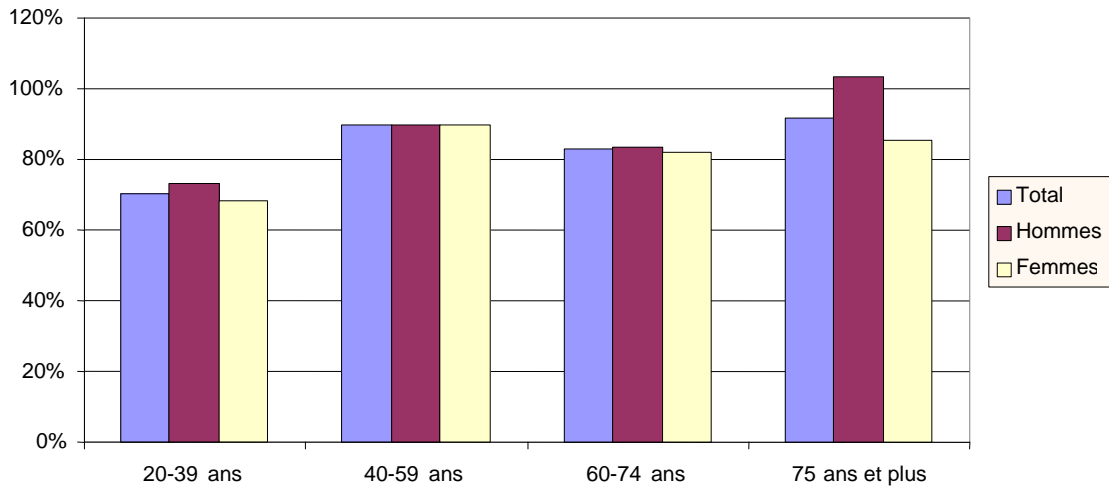


Figure 3- Analyse du taux d'inscription sur la liste électorale par tranche d'âge.

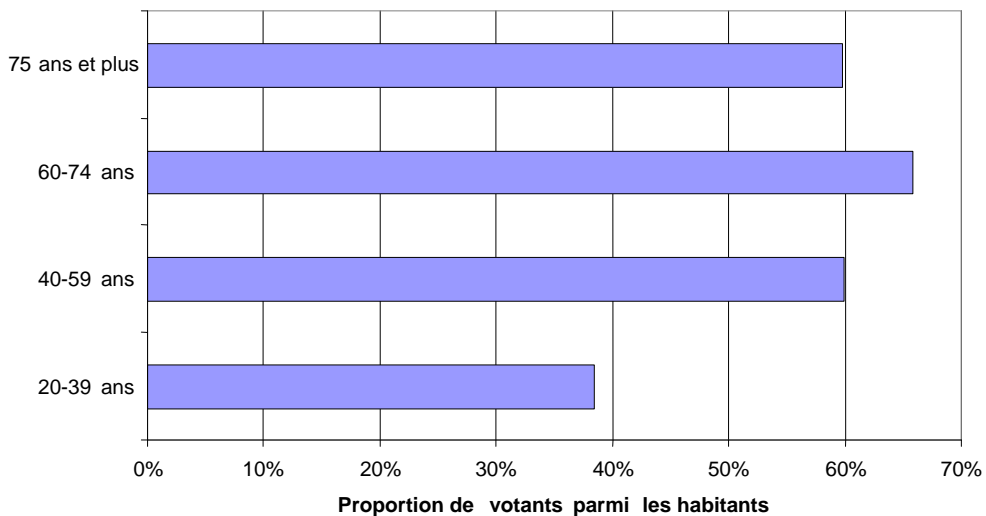


Figure 4- Analyse de la proportion de votants par tranche d'âge.

La Figure 5 indique de façon plus fine la répartition de la participation par tranche d'âge et met en évidence une pyramide des âges dont la base est rognée pour les tranches les plus jeunes.

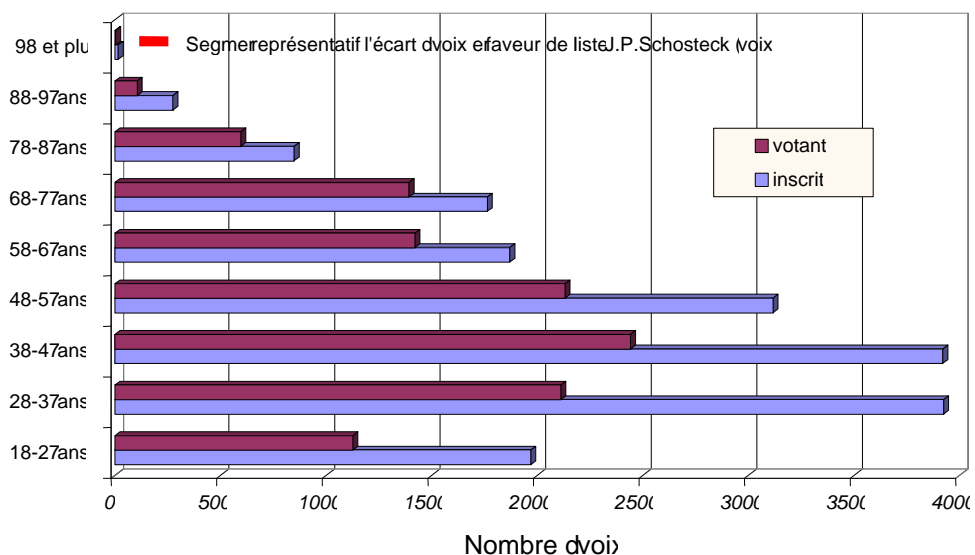


Figure 5- Analyse en nombre de la participation par tranche d'âge.

La Figure 6 indique le taux de participation par tranche d'âge.

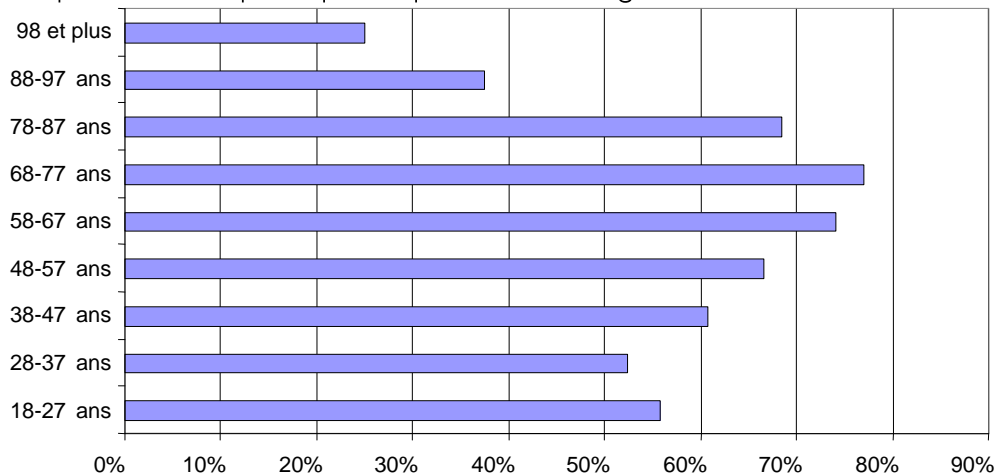


Figure 6- Analyse du taux de participation par tranche d'âge.

4.2 Analyse des taux d'inscription et de participation

L'analyse de ces graphiques permet de faire les observations suivantes :

- La tranche d'âge 20-39 ans a environ 70% d'inscrits sur la liste électorale contre plus de 80% pour les deux suivantes et plus de 90% pour les plus de 75 ans (cf. Figures 2 et 3). La valeur supérieure à 100% pour les hommes de plus de 75 ans peut s'expliquer par le petit nombre de l'échantillon de cette catégorie.
- Pour la tranche d'âge la plus âgée, il est possible de constater une différence entre la proportion d'inscrits chez les femmes et les hommes de plus de 75 ans (cf. Figure 3). Ceci pourrait n'être qu'un artefact de la méthode de mesure mais cet écart est important (6%). Il pourrait trouver son origine dans le fait que pour ces personnes nées avant 1925, le droit de vote des femmes n'a été acquis qu'après leur majorité (1944).
- En comparant avec les résultats du recensement de 1999 (cf. Figure 4), il apparaît que **moins de 40% des habitants de 20-39 ans votent.** Au contraire, **plus de 60% des habitants des tranches les plus âgées votent.**
- Les classes d'âge qui votent le plus sont les moins nombreuses.
- **La tranche d'âge 18-27 ans présente la particularité d'avoir très peu d'inscrits sur la liste électorale. On peut estimer à 2000 le déficit des inscrits pour cette tranche d'âge (cf. Figure 5)** par rapport à ce qu'elle devrait être en prenant comme référence les tranches d'âge immédiatement supérieures 28-37 et 38-47 ans.
- Concernant la participation, il est remarquable de constater que les deux tranches d'âge les plus jeunes (18-27 et 28-37 ans) ont une participation d'à peine 50% alors que les suivantes sont supérieures à 60% et les deux suivantes supérieures à 70% (cf. Figures 5 et 6). **Par rapport à la tranche 38-47 ans, cette différence en nombre correspond à peu près à un déficit de 300 personnes pour chacune des deux tranches d'âge les plus jeunes.**
- **La somme des déficits des deux derniers points fait apparaître environ 2600 électeurs des tranches 18-27 et 28-37 ans qui n'ont pas pris part au scrutin.**
- Sur la figure 5 est représenté en rouge un segment correspondant à 112 voix représentatif de l'écart de voix par rapport à la majorité absolue qui a permis à la liste de J.P.Schosteck de l'emporter au 1^{er} tour de l'élection municipale du 11 mars 2001.

5 Corrélation du taux de participation avec le score des différentes listes

Le coefficient de corrélation par bureau entre le score de chaque liste et la participation de chaque tranche d'âge est le résultat de la division de la covariance du score de chaque liste et la participation de chaque tranche d'âge par les écarts-types respectifs du score de chaque liste et la participation de chaque tranche d'âge. Cette valeur est comprise entre -1 et 1. Un coefficient proche de 1 ou -1 indique une forte corrélation, une valeur proche de zéro indique l'absence de corrélation. Entre les deux, ce coefficient permet de dégager des tendances plus ou moins nettes.

En raison du faible nombre de personnes au-delà de 60 ans dans les échantillons étudiés, les résultats statistiques concernant cette catégorie sont entachés d'erreur. C'est pourquoi les tableaux suivants ne prennent pas en compte ces catégories. De la même façon, en raison du faible score de la liste conduite par Jackie Boulay, qui se traduit par un petit nombre dans les échantillons, les tableaux suivants ne prennent pas en compte les résultats de cette liste.

Tableau 3- Coefficients de corrélation du score des différentes listes par bureau avec la participation par tranche d'âge des votants.

	Vote en faveur		
	Les Verts -Châtillon Ecologie Geneviève Chambonnet	Châtillon pour tous (PS-PC-PRG-MDC) Thierry Wahl	Union pour Châtillon RPR-UDF-DL-RPF Jean-Pierre Schosteck
20-39 ans	0.45	Non significatif	Non significatif
40-59 ans	Non significatif	-0.30	0.36

L'analyse des corrélations entre le score des différentes listes et le taux de participation pour chaque tranche d'âge par bureau de vote fait ressortir les phénomènes suivants :

- Le score des Verts est fortement corrélé avec la participation des moins de 40 ans. Cela signifie que plus les jeunes se sont mobilisés dans un bureau, plus le vote en faveur des Verts est important. A l'opposé, plus la participation des plus de 40 ans a été importante, moins le vote Verts a été important.
- Le score de l'Union pour Châtillon est fortement corrélé avec la mobilisation de la tranche 40-59 ans.
- En revanche, le score de Châtillon pour tous est d'autant plus faible que la participation de la tranche 40-59 ans est forte.

6 Conclusion

La participation au scrutin du 11 mars 2001 pour le 1^{er} tour de l'Election Municipale de Châtillon a été analysée de façon objective par une méthode statistique.

En premier lieu, cette analyse semble confirmer quantitativement une tendance lourde de la vie politique française qui associe le vote des jeunes à celui en faveur de la Gauche et le vote des plus âgés à celui en faveur de la Droite. Châtillon ne se distinguerait pas en cela du reste du pays. Que l'on regarde en fonction de la proportion de jeunes dans un bureau ou en fonction de leur taux de participation au scrutin, il est indéniable que le vote en faveur des listes Châtillon pour tous ou les Verts - Châtillon Ecologie est nettement corrélé avec la présence des jeunes : plus leur mobilisation est grande, plus le vote en faveur de ces deux listes est important. A l'inverse, la présence plus importante des tranches les plus jeunes semble être reliée à un vote moins important en faveur de la Droite.

En second lieu, cette étude démontre nettement que les tranches d'âge les plus jeunes n'ont que très faiblement participé au scrutin. Que ce soit par la participation (voisine de 50%) ou par leur taux d'inscription sur les listes électorales, ces tranches d'âge (28-37 ans et surtout 18-27 ans) ont été peu présentes lors de l'élection alors qu'au contraire, les tranches d'âge les plus âgées, bien que moins nombreuses, ont participé massivement. Plus précisément, il est possible d'estimer à 2000 le déficit d'inscrits sur la liste électorale de la tranche d'âge 18-27 ans. A cela s'ajoute un déficit supplémentaire de 600 votants en comparant les valeurs du taux de participation des deux tranches d'âge 18-27 et 28-37 ans à celles des tranches immédiatement supérieures.

C'est donc un total d'environ 2600 jeunes électeurs de moins de 40 ans qui n'ont pas pris part au scrutin du 11 mars 2001 soit parce qu'ils n'étaient pas inscrits soit parce qu'ils se sont abstenus plus que la moyenne de la population.

Ce déficit de 2600 électeurs d'une tranche d'âge qui vote sensiblement davantage en faveur de la Gauche est à comparer aux 112 voix qui ont permis à l'Union pour Châtillon de l'emporter dès le 1^{er} tour. Il s'en est vraiment fallu d'un souffle pour qu'il y ait ballottage et que le rapport de force soit inversé à Châtillon. L'échec de la Gauche est à rechercher dans la faible mobilisation des plus jeunes alors que le salut de la Droite s'est trouvé dans une mobilisation outrancière des réseaux d'anciens, allant jusqu'à organiser techniquement le vote des centaines.

L'analyse du scrutin du 11 mars 2001 démontre la véritable anémie de la vie politique à Châtillon. Ce qu'on appelle les forces vives - les jeunes jusqu'à 40 ans y compris les jeunes parents - n'a que faiblement participé à ce scrutin. Ceci a pénalisé prioritairement la Gauche, et notamment les Verts, puisque le vote Verts est fortement corrélé avec le vote des plus jeunes. A l'inverse la Droite a fait le plein de ses voix réussissant à mobiliser fortement les tranches d'âge qui lui sont traditionnellement favorables. Cependant son réservoir de voix apparaît étriqué car les tranches d'âge les plus âgées sont aussi les moins nombreuses.

A n'en pas douter, le résultat des échéances électorales futures dépendra pour la Gauche de sa capacité à mobiliser les moins de 40 ans. Le potentiel de voix pour elle est important car ces tranches d'âge sont aussi les plus nombreuses. A l'inverse, la survie de la Droite dépend de la neutralisation et de l'anesthésie de cette catégorie de la population.

Une mobilisation efficace des jeunes de notre Commune est indispensable pour redonner tout son sens à la démocratie. C'est cette tâche enthousiasmante que le groupe Les Verts - Châtillon Ecologie se propose de conduire dans les prochaines semaines afin que l'avenir de la Cité soit réellement décidé par toute la population et pas seulement par les plus anciens comme le démontre cette analyse.